

[PLC]



Indhold

Indledning	2
Mål: Øge det faglige niveau	3
Tilgang	3
Medarbejdere	4
Årsoversigt for PLC	4
Data-årshjul	5
Trivsel (Inkluderende fællesskaber)	6
National trivselsundersøgelse	7
Inkluderende og forpligtende fællesskaber	8
Kommunale PLC-mål og Gram Skoles vej	9
Medarbejdere i PLC - hvad arbejdes der med?	11
Behov for kompetenceudvikling	13
Kommunikationsplan 2017/2018	14
Kommunikationsplan 2018/2019	14
Bilag 1: Kommunalt PLC-forløb 2016/2017	15
Bilag 2: Evaluering af PLC-dag (16 svar)	16

Indledning

Personalet på Gram Skole vil sammen skabe grobund for et lærende miljø, så barnet gennem dannelse og personlig udvikling kan mestre livet”.

Skolens kerneopgave, og teamet i Pædagogisk Læringscenter understøtter og udvikler denne.

På Gram Skole er Pædagogisk Læringscenter en fleksibel organisation, der udvikler og understøtter læringsrelaterede aktiviteter med henblik på at øge elevernes læring og trivsel, og bl.a. formidler viden om læremidler, kulturtilbud og pædagogiske muligheder.

Læringscentret understøtter skoleudviklingsinitiativer og vejledningen tager afsæt i og tilpasses det pædagogiske personales ønsker og behov i relation til skolens fokus områder. Dermed kan vejledningen tage sigte mod planlægning såvel som gennemførelse og evaluering af undervisning. Vejledningen skal have et skærpet fokus på sammenhænge til skolens fokusområder og mål. Ledelsen distribuerer ledelse af opgaver indenfor fokusområderne til PLC, som faciliterer det videre forløb.

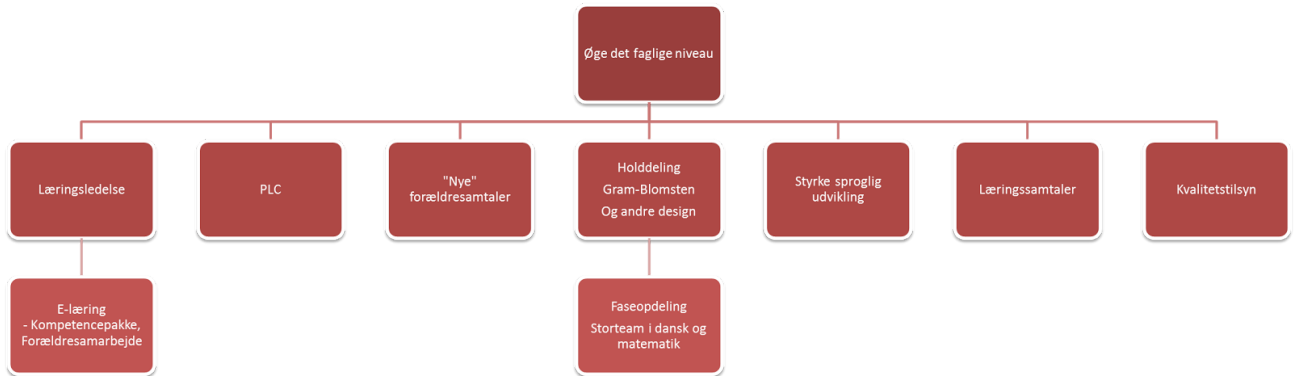
Teamet i pædagogisk læringscenter påtager sig således en opsøgende rolle i forhold til at inspirere og vejlede kollegaer, men det forventes også, at alle medarbejdere på Gram Skole anvender og opsøger ressourcepersonerne i læringscentret for at udvikle praksis, både i forhold til skolens faglige mål, sproglig udvikling og en varieret skoledag for alle børn på Gram Skole.

Pædagogiske Læringscenter tager også initiativ til vejledningsforløb/co-teaching, som forventes at kunne understøtte skolens udviklingsstrategier på udvalgte årgange. Pædagogiske Læringscenter tilbyder løbende hen over skoleåret forskellige aktiviteter som understøtter elevernes læring og skolens strategier. Disse aktiviteter er mere uddybet i kataloget og på årshjulet.

På Gram Skole består teamet i Pædagogisk Læringscenter af læsevejlederne, matematikvejlederne, IT-vejlederen, trivsels-lærere, pædagog og bibliotekar.



Mål: Øge det faglige niveau



Tilgang

I PLC arbejdes der med at alle børn deltager og indgår i inkluderende og forpligtende fællesskaber:



Medarbejdere

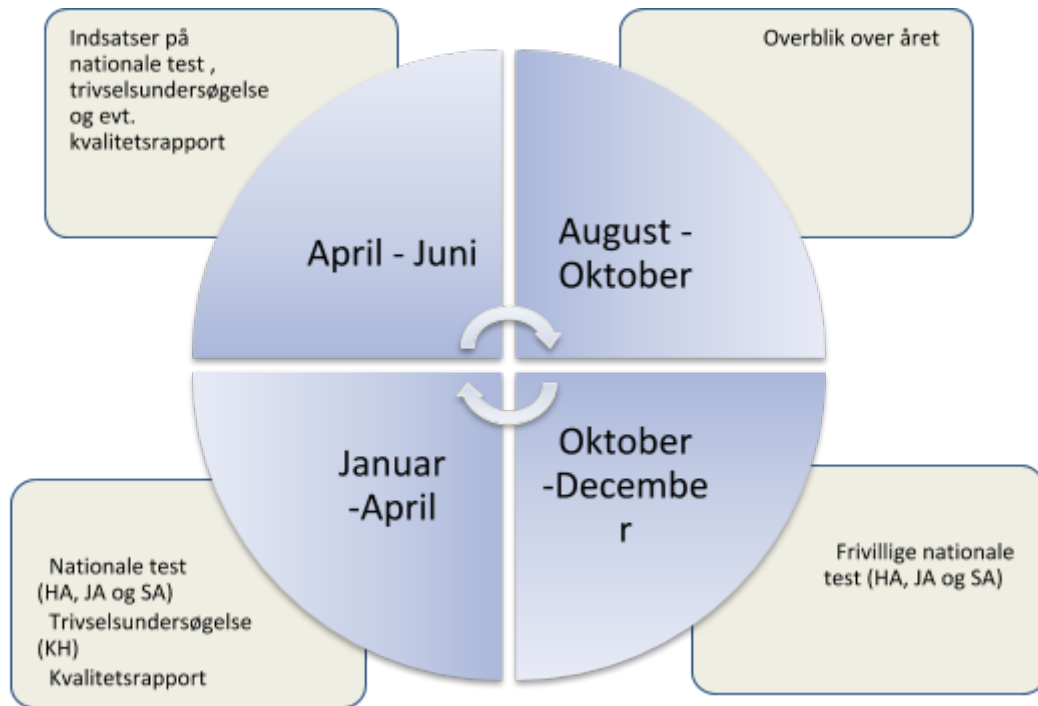
Alle byder ind med deres kompetencer på de forskellige opgaver, der arbejdes tværprofessionelt med indsatser.

Initialer	Antal lektioner	Område	Vejledning
CV	8	IT og matematikvejleder	IT
HA	8	Matematikvejleder	Matematik
HO	6	Bibliotek	
JA	3	Læsevejleder + ITK	Læsning
JB	18	Inkluderende fællesskaber	
KH	4	Trivsel + Koordinator	Trivsel
LJ	7	Inkluderende fællesskaber + trivsel	
SA	6	Læsevejleder + Odrblinde	Læsning

Årsoversigt for PLC

Område	Aug.	Sept.	Okt.	Nov.	Dec	Jan.	Feb	Mar.	Apr.	Maj	Juni
Bibliotek	Opstart	Kultur	Kultur					Projekt	Synop.	Prøve	Afslut
Matematik	Ind.	Ind.	Ind.	Ind.	Ind.	Ind.	Ind.	Dagtil.	Ind.	Ind.	Ind.
Læsning	Opstart	Foræld.	ITK	Prøve	Ind.	Samt.	Ind.	Dagtil.	ITK	Prøve	Ind.
Trivsel	Pauser	Ind.	Ind.	Ind.	Ind.	Und.	Und.	Und.	Ind.	Ind.	Ind.
IT	Opstart	IT-crew		Prøve						Prøve	
Fællesskab	1.	1.+0.+9.	9.+5.	5.+8.	8.	7.	4.	4.+6.	6.+3.	3.+2.	2.+C.
Nationale				Test	Ind.	Ind.	Test	Test	Test	Konf.	Konf.
Lærings.		T2	T2	Res.	Res.	E.	E.	E.	E.		
Skolen			Fælles			Kvali.		Fagug e	Plan.		

Data-årshjul



Trivsel (Inkluderende fællesskaber)

Mål for AKT arbejdet i PLC regi på Gram skole.

Med tiden vil der komme fokus på flere af de opsatte mål for den strategi Haderslev kommunes har udarbejdet, men for nuværende er der fokus på følgende 3 mål på Gram skole:

- At indsatsen målrettes fællesskaber, som barnet/den uge er en del af.
- At indsatsen ligger i selve læringsmiljøet.
- At der i høj grad arbejdes med forebyggende indsatser.

Metode:

Sammen med klasseteamet udarbejdes der en Pædagogisk sammenhængscirkel. PLC-medarbejder laver det skriftligt og spørger ind til eventuelle uklarheder.

Arbejdsgang:

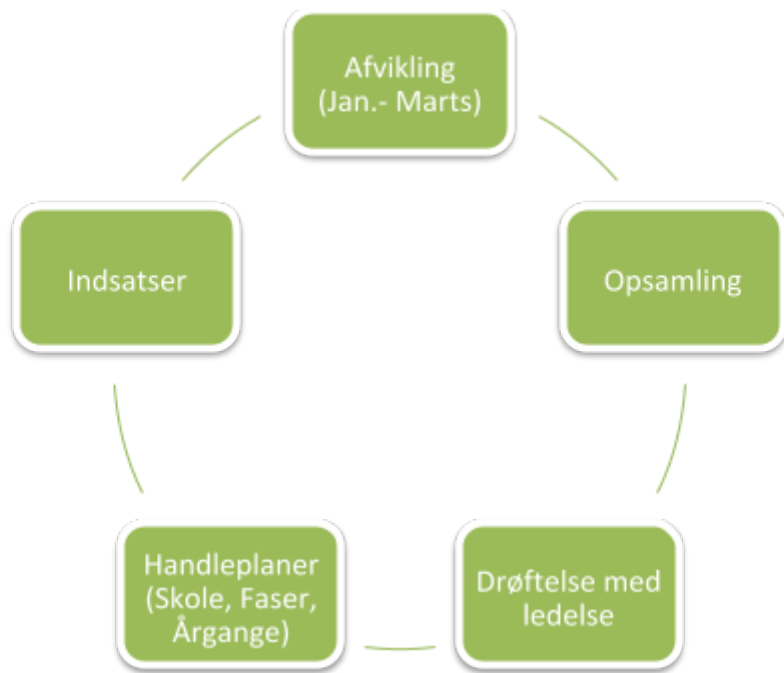
1. Teamet indkalder PLC eller vice versa til et klasseteammøde i forbindelse med en bekymring omkring klassens trivsel.
2. Der udarbejdes en tydelig beskrivelse af sagens kerne ud fra den pædagogiske sammenhængscirkel.
3. Aftaler laves på teammødet - længde på forløbet, hvem gør hvad, datoer for teammøder m.v

Indsatsbeskrivelse:

Indsatser - hvad kan vi byde ind med?

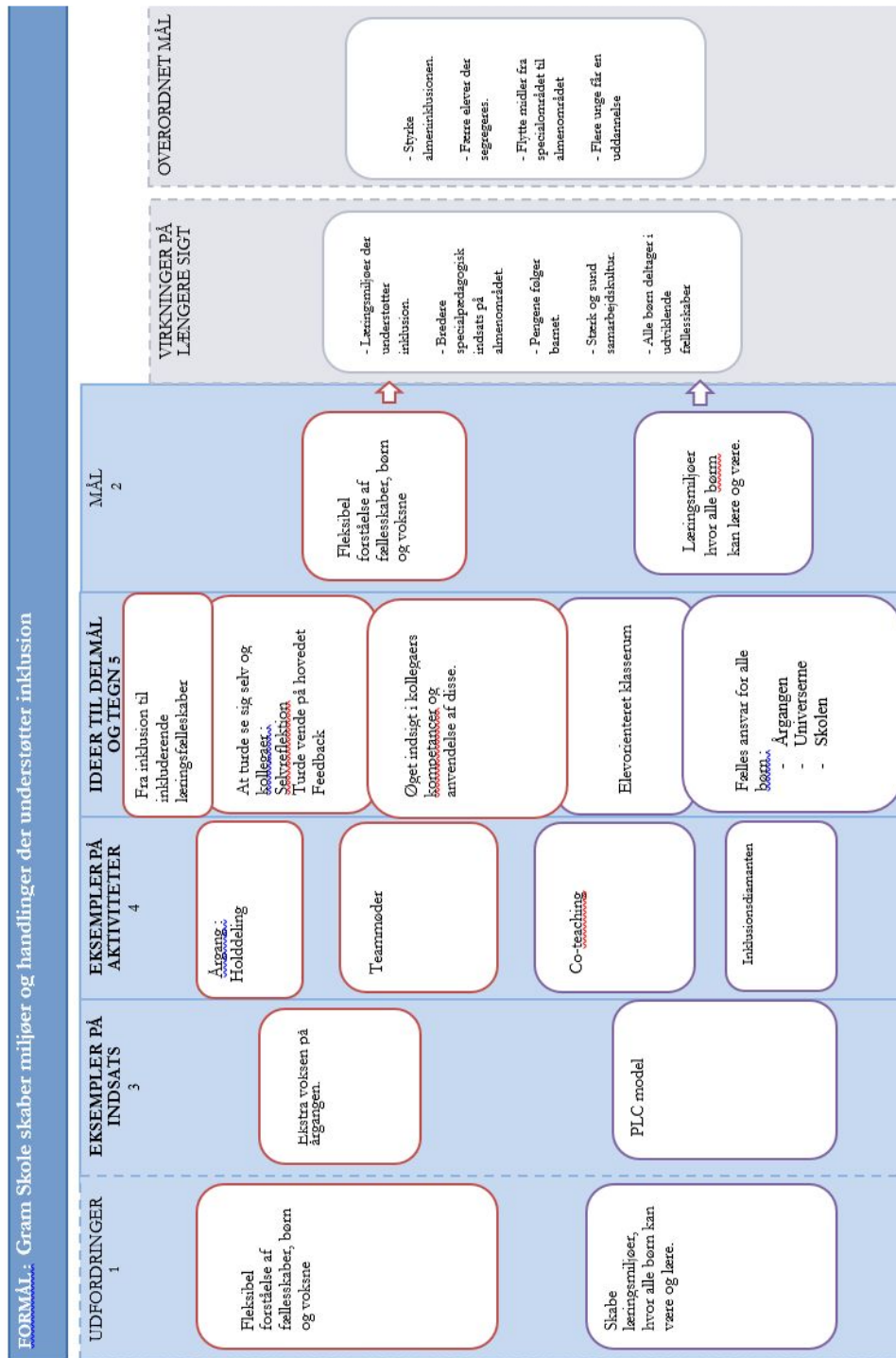
1. Vi udfører trivselsarbejde i klasserne bl.a. med afsæt i data fra trivselsundersøgelsen, kortlægning og evt. klasstrivsel.dk.
2. Vi vil komme ud i klassen efter nærmere aftale med jer. Vi vil have fokus på det inkluderende læringsfællesskab og vil observere dig, hvis det er dit ønske og/eller klassen med efterfølgende feedback. Denne feedback kan give dig fagligt, pædagogiske og/eller didaktisk funderede overvejelser i forhold til egen praksis, hvor du kan lykkes med undervisningen eller relationsarbejdet i din dagligdag.
3. Vi kan gå ind som vejleder i forbindelse med trivselsarbejdet i klasserne. Vi kan også forestå øvelser, tilrettelægge forløb og øvelser sammen med klasser hvor den enkelte lærer eller team deltager, som en del af opbygningen af et inkluderende fællesskab, hvor både lærere og elever tager ansvar.
4. Af forebyggende indsatser vil vi arbejde med trivsel og social træning i alle kommende 1. og 5. Klassetrin.
Der vil være fokus på relationer, den gode elev og den gode ven. Arbejdet kommer til at ligge i forbindelse med et forældremøde og her informeres om det kommende tiltag. Vi deltager på kommende forældremøder med et oplæg (Ikke endnu; men det kommer)

National trivselsundersøgelse



Inkluderende og forpligtende fællesskaber

Forandringsmodel for Haderslev Kommune/ inklusion



Kommunale PLC-mål og Gram Skoles vej

MÅL 1:

Der er etableret et team omkring det pædagogiske læringscenter på hver skole, hvis roller og funktioner er kendte for alle medarbejdere.

- Hvordan kommer vi ud over kanten med det, vi allerede laver?
- Vi kunne godt tænke os en synliggørelse af vores arbejde – akvarium
- På lærerværelset arbejder vi med at vise, hvad der arbejdes med

PLC-medarbejderne tilbyder åben vejledning på biblioteket for kolleger en pause hver anden uge.

PLC har i august 2017 afholdt workshop i Pecha Kucha form.

Temaer - klasseledelse, Gram-blomsten, Det sproglige kvarter, Co-teaching, læringsledelse, eksamen og UPV, PLC som fysisk rum.

Evaluerings: Se bilag 2

PLC er et fast punkt på alle PP-møder og alle vejledere skriver til Forældrenyt.

Strategien er udarbejdet og bliver præsenteret på PP- og SB-møder.

I skoleåret 2017/18 deltager medarbejdere fra PLC i forskellige kurser/uddannelse:

- CV: Tværfagligt didaktisk kursus (UC-Syd)
Viden på Vej – inkluderende læringsmiljøer (UVM)
- HA: Tværfagligt didaktisk kursus (UC-Syd)
- HO: Tværfagligt didaktisk kursus (UC-Syd)
Viden på Vej – inkluderende læringsmiljøer (UVM)
Massagekursus – bl.a. om sensitive børn (Lokalt)
- JA: Et modul fra læringsvejleder-uddannelsen, "Læring og læringsressourcer" (UC-Syd)
- KH: Viden på Vej – inkluderende læringsmiljøer (UVM)
AKT-konference med bl.a. Rasmus Alenkær
- LJ: Viden på Vej – inkluderende læringsmiljøer (UVM)
Vejlederrollen, temdag (UC-Syd)
- SA: Temaforløb om ordblindhed (UVM)
Ordblindhed – "hvad så", undervisning og didaktiske veje (Nationalt Videncenter for Læsning)
Tværfagligt didaktisk kursus (UC-Syd)
Lydbilledlæsning, kursus (Pæd. Center)
- Alle: Vejlederrollen - Steen Juhl Møller (lokalt)

Der arbejdes fortsat med legitimitet – hvorledes denne fås og hvorledes denne tages.

MÅL 2:

Med udgangspunkt i skolens udviklingsfokus understøtter det pædagogiske læringscenter planlægning, gennemførelse og evaluering af undervisning på baggrund af Fælles Mål

- Vi skal blive bedre til at komme ud og være med i praksis, og hvordan kan vi komme på tværs af vores fagligheder?

Området arbejdes der løbende med, blandt andet er der vejledning omkring årsoversigter, uv. forløb og MinUddannelse. Der er tilknyttet to vejledere i hver fase til implementering af MinUddannelse, og til at facilitere vidensdeling mellem kolleger. PLC-medarbejderne er ofte medpraktikere, indgår i holddelingsforløb og andre typer af undervisningsforløb på hele skolen.

Medarbejdere i PLC - hvad arbejdes der med?

Matematik-vejleder:

- Matematik- test af elev, rapport og vejledning efterfølgende
- TUS
- Matematik vejledning
- Faglig holddeling
- Kvalitetstilsyn
- Koordinator fagteam
- Læringsledelse
- MinUddannelse
- Læringskonferencer med team
- Dataindsamling, analyse, indsats, evaluering
- Individuelle test, rapport og indsats
- Inddragelse i forældresamarbejde
- Samarbejde med børnehave

IT-vejleder:

- It-crew
- Teknisk support og hjælpemidler til ordblinde
- Prøver, herunder support
- Udlevering og koordinering af IT
- Kurser for kolleger: Google-drev, docs, Chromebooks, MinUddannelse, Gyldendal
- Pæd. It
- MinUddannelse

Læse-vejleder:

- Nationale test, overblik, analyse, indsatser og evaluering
- Koordinator på nationale test
- Koordinator og vejleder på ITK-børn
- Kvalitetstilsyn
- Kvalitetsrapport
- Ordblindetest
- Ordblinderisikotest
- Læringsledelse
- Min Uddannelse
- Læringskonferencer med team
- Dataindsamling, analyse, indsats, evaluering
- Individuelle test, rapport og indsats
- Inddragelse i forældresamarbejde
- Samarbejde med børnehave

Trivsels-vejleder:

- Klasserumsledelse
- Inkluderende og forpligtende fællesskaber
- Klasse-trivsel enkelt - klassevis
- National trivselsundersøgelse, opfølgning
- Klasse-trivsel.dk
- Dataindsamling, analyse, indsats, evaluering
- Individuelle test, rapport og indsats
- Inddragelse i forældresamarbejde

Bibliotekar:

- Holddeling
- Prøve - forberede
- Ind- og udlån
- Indkøb af læringsmidler og formidling
- Kulturpakken
- Vedligehold af bibliotek
- Kulturcrew
- Bibliotekscrew
- Aktiviteter i fx pauser
- Uge sex
- Projekt opgave

Alle:

- Vejleder om valg af læringsressourcer til konkrete undervisningsforløb
- Kender og anvender forskellige vejledningstilgange
- Giver inspiration til forskellige former for undervisning, trivsel, materialer og udvikling
- Kurser it, læsning osv. for børn
- Samarbejder om vidensdeling it, vejledning, koordinering af indsatser på klasser og elever
- Koordination af møder, dagsordner mm.
- Mindre grupper af teamet samarbejder om faglige indsatser, læringsrammer, analyse af test, indsamling og sparring omkring data, nye tiltag, vejledning, planlægning og gennemførelse af undervisningsforløb

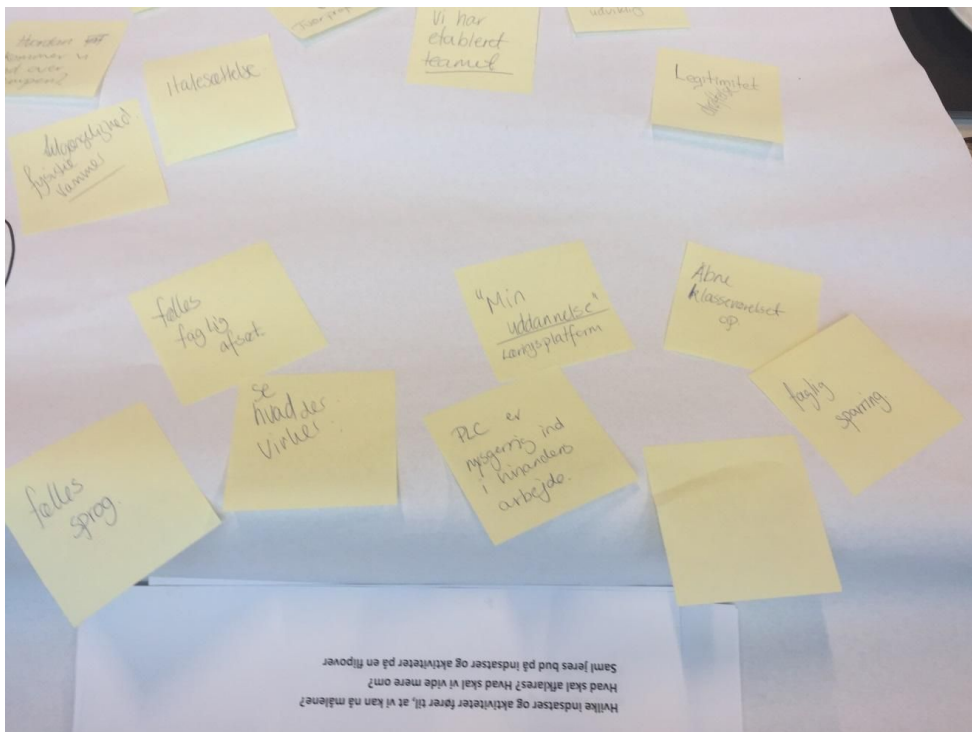


Fremadrettede områder

- Åben skole
- Innovation og entreprenørskab
- It - medier
- Sproglig udvikling
- Vejledning i læringsplatformen (portal)
- Møder med opsamling af indsatser (eks 4 stk.)

Behov for kompetenceudvikling

- Læring, didaktik og læringsressourcer
- Innovation og entreprenørskab
- Evaluering
- Kulturformidling
- Fysiske læringsmiljøer
- Vejledning
- Kulturforandring, projektledelse (herunder mødeledelse)



Kommunikationsplan 2017/2018

Hvem?	Hvad?	Hvor?	Hvornår?	Målgruppe
Alle PLC-medarbejdere	Åben vejledning	Biblioteket	En pause hver anden uge	Kolleger
Alle PLC-medarbejdere	PLC-dag med inspiration til kolleger	I forskellige rum på skolen	August 2017	Kolleger
Koordinator + udvalgte	Information omkring tilbud, indsatser m.v.	PP-møder	Månedligt	Kolleger
Koordinator	Pause-indsatser	I klasserne	Skolestart	Elever
Alle PLC-medarbejdere	Information omkring tilbud, indsatser m.v.	I Forældrenyt	Månedligt	Forældre
Koordinator + ledelse	Strategien	PP-møde + SB-møde	Januar 2018	Kolleger + forældre

Åben vejledning evalueres foråret 2018. Evalueringen vil vise om dette fortsætter skoleåret 2018/2019.

Kommunikationsplan 2018/2019

Hvem?	Hvad?	Hvor?	Hvornår?	Målgruppe
Alle PLC-medarbejdere	PLC-dag med inspiration til kolleger	I forskellige rum på skolen	August 2018	Kolleger
Koordinator + udvalgte	Information omkring tilbud, indsatser m.v.	PP-møder	Månedligt	Kolleger
Koordinator	Pause-indsatser	I klasserne	Skolestart	Elever
Alle PLC-medarbejdere	Information omkring tilbud, indsatser m.v.	I Forældrenyt	Månedligt	Forældre

Bilag 1: Kommunalt PLC-forløb 2016/2017

MÅL 1:

- Hvordan kommer vi ud over kanten med det, vi allerede laver?
- Vi kunne godt tænke os en synliggørelse af vores arbejde – akvarium
- På lærerværelset arbejder vi med at vise, hvad der arbejdes med

Stikord fra post-its

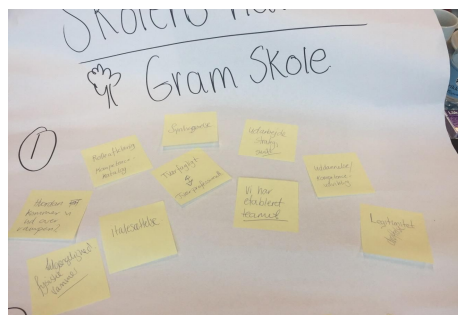
- Vi har etableret team
- Rolleafklaring- kompetencekatalog
- Tilgængelighed – fysisk ramme
- Italesættelse
- Tværfagligt og tværprofessionelt
- Udarbejde strategi (på skrift)
- Uddannelse/kompetenceudvikling
- Legitimitet

MÅL 2:

- Vi skal blive bedre til at komme ud og være med i praksis, og hvordan kan vi komme på tværs af vores fagligheder?

Stikord fra post-its

- Et fælles fagligt afsæt (Thomas siger edderkop)
- Fælles sprog
- Se hvad der virker
- PLC er nysgerrig ind i hinandens arbejde
- Åbne klasseværelset op
- Faglig sparring
- "Min uddannelse"- læringsplatform

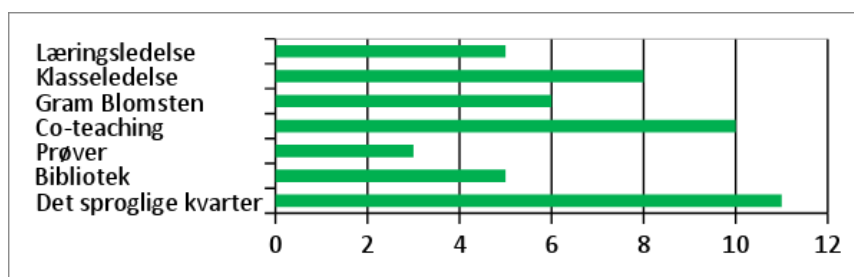


Bilag 2: Evaluering af PLC-dag (16 svar)

1. Hvad synes du overordnet om dagen?

- Den var god
- Det var en god og inspirerende dag
- Helt perfekt, relevante emner og god energi. Så flot arbejde.
- Godt
- God dag!
- En ovenud og helt igennem fantastisk dag med velforberejede og godt underbyggede oplæg. Stor og varm tak til jer, der stablede forløbet på benene.
- Det var en god dag, med gode input, samt stof til eftertanke
- Rigtig godt
- Total god dag, hvor vi fik en god indsigt
- Fyldestgørende, på meget kort tid
- En spændende og inspirerende dag. Dejligt at have så kompetente kolleger.
- Inspirerende og idégivende
- God og overskuelig måde at give informationer om PLC's muligheder
- Det var en helt igennem fantastisk dag.
Rigtig godt planlagt, tilrettelagt og gennemført.
STOR ROS til PLC.

2. Hvilken/Hvilke Pecha Kuchaerfattede du særlig interesse for?



3. Hvorfor var det netop denne/disse Pecha Kucha, der fangede din interesse?

- Synes det var fedt at se hvordan mine kolleger gør det – godt med vidensdeling
- Gode idéer, info om den kommende prøve, og nyt tiltag på skolen
- Vi arbejder selv i C-Huset meget "Gram Blomst-orienteret". Jeg er optaget af det pædagogiske rum og indretning, så biblioteket var meget spændende at se.
- Var nyt for mig
- Gode oplæg – spændende indhold
- Oplæggene var gode og jeg blev "revet" med
- De var interessante i forhold til at jeg skulle i gang med Gram Blomsten og Co-teaching. Men alt i alt var det gode samtaler/drøftelser i de forskellige Pecha Kuchaer, specielt med kolleger, man ikke normalt snakker med
- Synes det giver mening

- Klasseledelse
- De beskriver meget godt den måde vi underviser på eller arbejder hen imod
- Det sproglige kvarter er sød musik i ørerne for en dsa-lærer, det vil jeg gerne i gang med på 1. og 4. årg.
Klasseledelse - gode og konkrete idéer at gribe til
- Fordi det er vigtigt, og der var gode idéer til at komme i gang med arbejdet
- Fordi mine erfaringer siger mig, at eleverne mangler sprog. De bruger enstrengede formuleringer, og sproget forfladiges
- BIBLIOTEKET virkelig blevet så flot og indbydende.
Det indbyder da helt bestemt til at gå derned engang imellem med sin klasse, (0.a) "bare" for at kigge i bøgerne.
Der er blevet så hyggeligt dernede.
Vi nyder at gå på biblioteket, Anne Lise, børnene og jeg. Selvom vi ikke kan låne bøger endnu, så øver vi os på at gå derhen ude at forstyrre på gangene. Børnene lærer at tage hensyn.
Børnene er vildt begejstrede og sidder stille og rolig i de nye møbler.

4. Har du brugt noget af det i din daglige undervisning? – Beskriv hvordan:

- Det har givet stof til eftertanke
- Ikke endnu.
- Vi har efterfølgende hver dag sproglig kvarter i den sidste time. Meget spændende og relevant.
- Arbejder med holddeling
- Sprogligt kvarter
- Det sproglige kvarter:
Anvender vi hver dag i klassen på mange forskellige måder hvor bl.a. bevægelse er en del af "det sproglige kvarter" – quiz og byt med ord; fiskeleg, hvor der findes synonymer til at beskrive billedet, sang og andre sjove lege.
- Klasseledelse:
Pictogrammer til at understøtte dagsprogrammet
Faste rutiner
Faste makkerpar – faste grupper
- Gram-blomsten:
Er en meget interessant arbejdsform – vil gerne have feedback fra de der arbejder med den. Kan jeg evt. selv bruge den og hvordan – fed idé.
- Læringsledelse:
Arbejder vi systematisk med ud fra de tiltag vi beslutter i fasen. Dog synes jeg feedback er en svær pind.
- Bibliotek:
God og brugbar rundvisning – vi har fået et fantastisk dejligt miljø deroppe.
- Co-teaching spændende projekt, som jeg glæder mig til. Tænker det er en god indsats og en god investering i vores elever.
- Vi er i gang med Gram Blomsten på 1. årgang. Vi arbejder os stille hen mod at implementere Gram Blomsten.
- Ja, den overordnede struktur på dagen.

- Ja, jeg har brugt nogle ting i undervisningen og det fungerer godt
- Har ændret min måde at gribe undervisningen an på, således arbejder jeg mere værksteds-orienteret, for at eleverne kan få udbytte af hinandens kompetencer
- Ikke endnu, lidt af klasseledelses idéerne til indretning af pladser til børn i 4. årg.
- Nej, ikke endnu
- Har specielt fokus på arbejde med ord og begreber vha. bl.a. ordbank og Into-Words med ord- og begrebsforklaringer
- Det er vigtigt, at børnene har et godt ordforråd.
Vi har indført DET SPROGLIGE KVARTER, (ja, det har vi faktisk haft hele tiden i 0. klasserne, da vi altid har læst meget for børnene.)
Men nu har vi sat det på vores DAGSRYTME.
Vi læser for dem i rundkredsen, eller når vi spiser 1. gang. Børnene elsker historier. De er meget lyttende, og er gode til at genfortælle historien eller fortælle, hvad vi har læst, så vi kan læse videre.
- KLASSELEDELSE: Meget spændende og god måde at arbejde på.
Karina kom med mange gode idéer og forslag, som vi har taget i brug allerede fra 1. skoledag.
Vi har indført faste makker og faste grupper.
Arbejdsformerne rød, gul og grøn arbejder vi allerede med i fase 1, så de er naturligvis også taget i brug fra 1. skoledag.
De 3 kort grøn, gul og rød har børnene ligeledes liggende på deres borde, så når der laves opgaver, ved de hvilken arbejdsform, der er gældende, og vi lærer kan tage den grønne osv.
- CO-TEACHING: Rigtig godt med at få hjælp/sparring til de udfordrende børn, som er i klassen.
- GRAM BLOMSTEN: En ny måde at arbejde på, som kræver øvelse, øvelse.

5. Jeg kunne godt tænke mig sparring og hjælp fra PLC til at komme i gang:

- Måske
- Ja
- Ikke på nuværende
- Overordnet har alle vel behov for supervision – jeg kunne af og til have behov for sparring i forhold til min måde at drive klasserummet på.
- Næh
- Jeg er selv godt i gang, men kunne selvfølgelig godt bruge at høre om muligheder
- GRAM BLOMSTEN: Hvis det er måden, vi skal til at arbejde på fremover, så har jeg brug for hjælp og sparring.
De få timer jeg har på 1. årgang, synes jeg faktisk, det fungerer fint. Vi mødes og går ud klassevis, hvor vi skal arbejde, og vi mødes igen 10. min. før ringetid.
Astrid har kristendom, og jeg har billedkunst eller UUV (tirsdag og torsdag)

6. Vi har brug for netop dine inputs, emner, forbedringer til kommende dage:

- Mere vidensdeling fra kolleger – hvad virker og hvorfor
- Jeg har ikke lige idéer pt.
- Det pædagogiske rum – indretning af klasserum.
Pecha Kucha er en helt perfekt måde at holde oplæg på. Sjovt og spændende på samme tid.
- Det var en god metode til inspiration
- Bliv ved!
- Tænker ikke jeg har idéer, da emnet var så grundig velforberedt, og gav et præcist overblik over PLC
- Teamsamarbejde
- Mere om MinUddannelse
- Bliv ved som I gør. Dejligt at komme rundt på forskellige små hold.
- Hvordan kommer vi rundt om det hele barn?
- Gerne mere fokus på inddragelse af den sproglige dimension i undervisningen – vi får ikke længere timer til sprogstøtte af tosprogede elever, det er en opgave som ligger i alle fag og alle lærere skal tage, men som så let bliver glemt.
Gerne noget om genrepædagogik!
- Synes, jeg blev informeret og muligheden for at vende det, man hørte, virkede fint.
- Det kunne være en god idé at byde pædagogerne fra institutionerne med, så de får lidt indblik i, hvad vi arbejder med i skolen.